



**Recherche Agricole Intégrée pour le
Développement (IAR4D) — Système
d’Innovation:**

**Plateformes d’Innovation (PI) de la
Chaine de Valeur Agricole**

CORAF/WECARD Executive Secretariat
7, Avenue Bourguiba, BP 48- cp18523- Dakar Sénégal
Telephone: 221 869 96 18 Fax 221 869 96 31
secoraf@coraf.org www.coraf.org

© CORAF/WECARD—CS 2012

CORAF / WECARD encourage l'utilisation équitable, sans autorisation, des articles publiés dans ce rapport pour des fins de recherche agricole, de développement et d'éducation. Une citation appropriée est requise. Les appellations employées dans la présentation du matériel dans cette publication n'impliquent de la part du CORAF / WECARD aucune prise de position quant au statut juridique des pays, territoires, villes ou zones ou de leurs autorités, ni quant au tracé de leurs frontières ou limites.

Publié par :

CORAF/WECARD

7, Avenue Bourguiba BP 48 CP, 18 523 Dakar Sénégal

email: secoraf@coraf.org

site web : www.coraf.org

Table des matières

Acronymes et Abréviations

Préface	5
1. Principes de la Recherche Agricole Intégrée pour le Développement (IAR4D).....	5
2. Plateformes d'Innovation	5
• Facteurs clés d'une plateforme d'innovation	
• Facteurs contribuant au succès des plateformes d'innovation	
• Types d'innovation	
3. Plateformes d'innovation en matière de recherche agricole pour le développement	10
• Processus de la plateforme d'innovation de l'IAR4D et des étapes principales du PC ASS	12
4. Plateforme d'innovation pour la recherche agricole et l'apprentissage	14
5 Exemples de réussite de la plateforme d'innovation de la chaîne de valeur du maïs au Burkina Faso	17
6. Plateforme d'innovation pour le Dialogue Politique	19

Acronymes et Abréviations

CORAF/WECARD	Conseil Ouest et Centre Africain pour la Recherche et le Développement Agricoles / West and Central African Council for Agricultural Research and Development
CTA	Centre Technique de Coopération Agricole et Rurale
DONATA	Programme pour la Diffusion des Nouvelles Technologies Agricoles en Afrique
INERA	Institut de l'environnement et de la recherche agricoles, Burkina Faso
IAR4D	Recherche Agricole Intégrée pour le Développement
CIRA	Centre International de Recherche Agricole
CRDI	Centre de recherches pour le développement international - Canada
PI	Plateforme d'Innovation
S & E	Suivi et Evaluation
SNRA	Systèmes nationaux de recherche agricole
ONG	Organisations Non Gouvernementales
OSR	Organisations Sous Régionales
PC ASS	Programme Challenge pour l'Afrique Subsaharienne
GT	Groupes de Travail
PPAAO	Programme de Productivité Agricole en Afrique de l'Ouest

Préface

Ce document est élaboré sur la base des concepts, des principes et des pratiques des systèmes d'innovation, en conformité avec la recherche agricole intégrée pour le développement (IAR4D) qui utilise les plates-formes d'innovation (PI) dans les chaînes de valeur agricoles.

Le contenu de ce document est basé sur les expériences et les enseignements tirés des PI des chaînes de valeur des activités agricoles du CORAF/WECARD, des systèmes nationaux de recherche agricole (SNRA), du FARA et du CTA. La gestion efficace des PI est régie par les processus multi-acteurs, la nature et la complexité des chaînes de valeur agricoles. Les plateformes d'innovation déclenchent et facilitent les actions collectives par le biais de processus multipartites et les chaînes de valeur pour l'amélioration des moyens de subsistance durables, et l'amélioration de l'impact du développement aux niveaux local et national.

Ce document propose des lignes directrices pour la gestion effective des PI en matière de chaînes de valeur agricole.

1. Principes de la Recherche Agricole Intégrée pour le Développement (IAR4D)

Une diversité de plateformes d'innovation multi-acteurs (PI), de cadres et de processus de Recherche Agricole Intégrée pour le Développement (IAR4D) ont été développés. Chaque Plateforme d'Innovation est caractérisée par des différences de situations individuelles, des préférences, des contextes et des spécificités. Quatre «*principes de définition*» sont proposés pour adopter le processus multi-acteurs IAR4D dans le contexte des systèmes d'innovation dans les chaînes de valeur agricoles ; il s'agit notamment de:

IAR4D intègre:

- les perspectives, les connaissances et les actions des parties prenantes autour d'un objectif commun
- les leçons tirées par les parties prenantes de la collaboration
- l'analyse, l'action et les changements intervenus au sein de l'environnement économique et social ainsi que les moyens de subsistance et le bien-être des utilisateurs finaux et des consommateurs
- l'analyse, l'action et les changements aux différents niveaux de l'organisation spatiale, économique et sociale

L'adhésion à ces principes se mesure par le degré de réalisation des « principes du processus » suivant :

- i. L'existence d'une PI pouvant servir comme une plateforme permettant de diagnostiquer les problèmes, explorer les opportunités et rechercher des solutions. Ces différents acteurs sociaux et économiques des plateformes d'innovation sont encouragés à mener des changements jugés souhaitables par l'amélioration de leurs aptitudes et compétences.
- ii. Incitations à innover conjointement par l'apprentissage par la pratique pour résoudre les contraintes et les opportunités basées sur le système ou l'analyse de la chaîne de valeur, afin d'identifier le (s) point (s) d'entrée prioritaire (s), ce qui définit le type de PI
- iii. Interaction collective et collaborative non linéaire et relation entre les acteurs des PI plutôt qu'un mauvais modèle linéaire de transfert des technologies (chercheurs-vulgarisation-producteurs agricoles)
- iv. Recherche pour le développement permettant de faire face aux principales contraintes et aux opportunités convenues par les acteurs des PI
- v. Processus multidisciplinaire basé sur une approche participative et des voies de vulgarisation telles que celles influencées par les marchés
- vi. Renforcement des capacités institutionnelles, organisationnelles et techniques des acteurs de PI à travers le renforcement des compétences, l'apprentissage expérimental systémique et le partage des meilleures pratiques.

2. Plateformes d'Innovation

La plateforme d'innovation a été définie de diverses manières. Elle comprend les parties prenantes et/ou les collaborateurs des différents acteurs sociaux et économiques et les institutions qui gouvernent leurs comportements, tous œuvrant pour la réalisation d'un objectif commun. La plateforme considère l'innovation comme étant un processus systémique dynamique et reconnaît que l'innovation peut naître de plusieurs sources, des interactions complexes et du flux d'informations.

L'innovation se compose de trois éléments de base: (i) - *technologie*, y compris de nouvelles variétés ou races et les pratiques de gestion des sols ou de l'eau ; (ii) *organisationnel* dans le sens d'organiser et de transmettre des connaissances suivant une nouvelle méthode, et (iii) *institutionnel* en matière de règles, cultures, valeurs, normes, comportements, politiques et lois.

Les Piliers de la plateforme d'innovation (figure. 1) et les cadres (Figure 2) ont été développés en vue d'informer les parties prenantes des perspectives et des réflexions nécessaires pour établir les PI. Les outils de la PI (Figures. 3, 4, 5, 6, et 7) sont utilisés pour démontrer comment les activités des PI sont organisées pour faciliter les interactions et les relations qui améliorent la performance et le changement institutionnel. Les PI renforcent également les compétences des SNRA en vue d'examiner et analyser les informations et les données quantitatives et qualitatives de manière systématique et dynamique pour générer et documenter les innovations. Grâce à ce processus, le

SNRA contribue à la production et à la diffusion des connaissances, et nous espérons que cela aura un impact sur les moyens de subsistance en milieu rural, en particulier chez les pauvres.

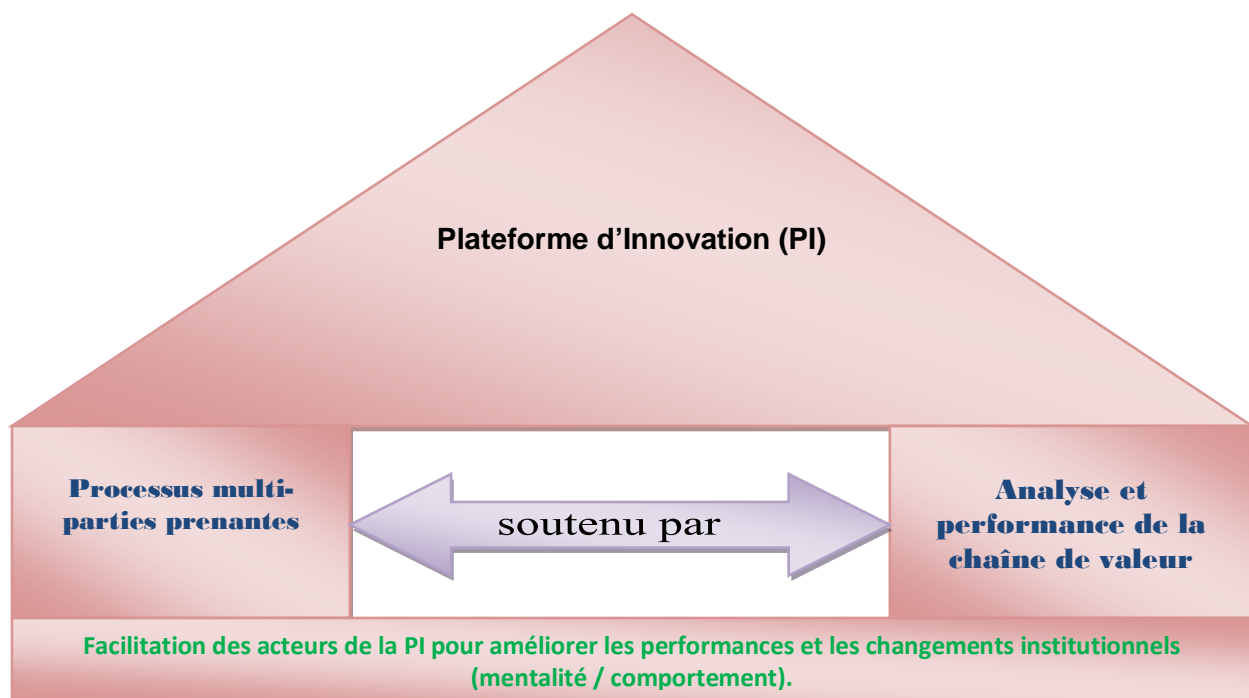


Figure 1 : Principaux piliers des plateformes d'innovation

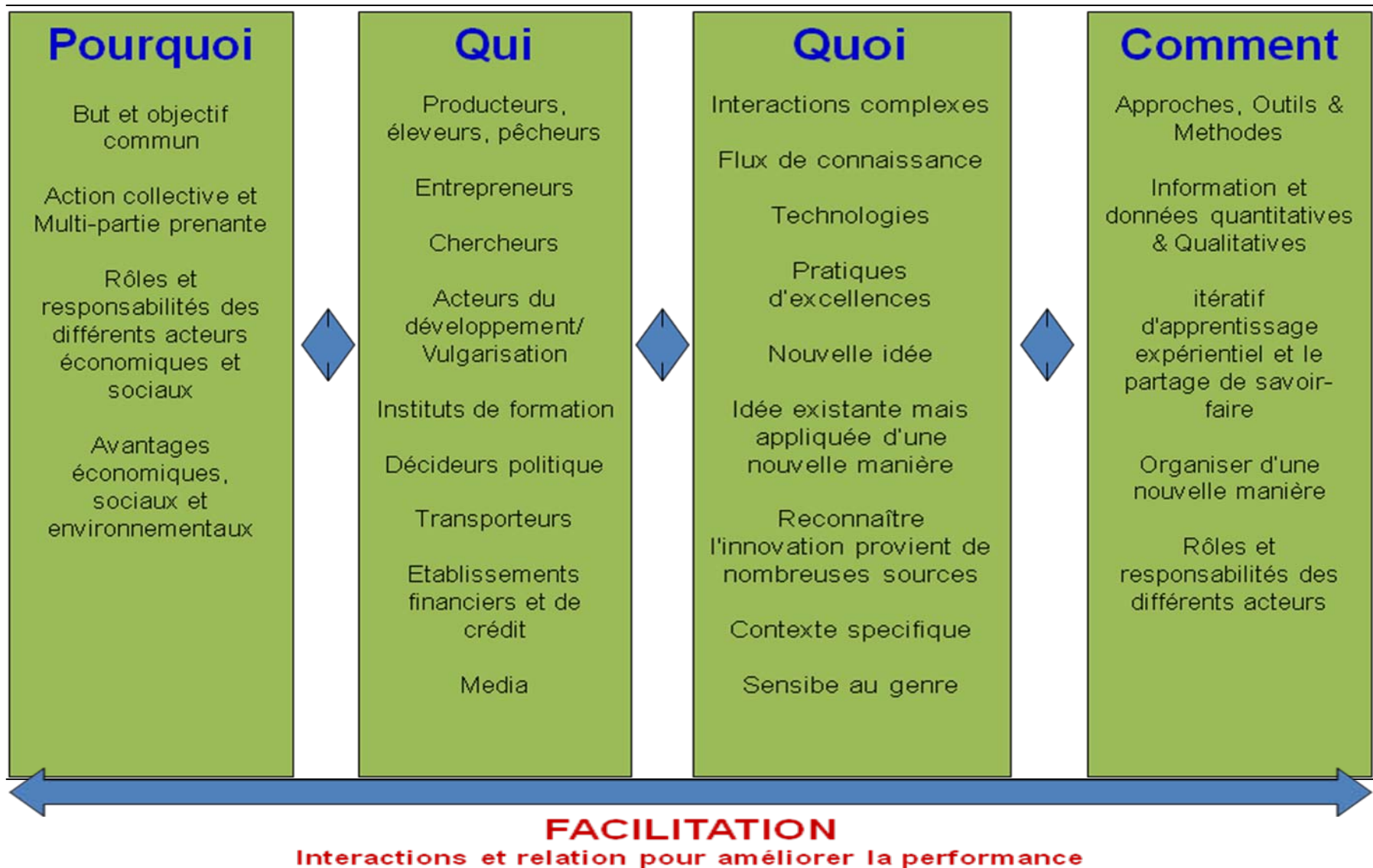


Figure 2 Cadre pour les processus multi-acteurs de la Plateforme d'innovation

Facteurs clés d'une plateforme d'innovation

La plateforme d'innovation est un outil pour la gestion du processus multi-acteurs dans les chaînes de valeur. La PI utilise une combinaison de systèmes d'apprentissage communs et des approches pour déclencher l'engagement solide des parties prenantes à chaque étape du processus. À cet égard, les complexes spécifiques suivants des approches participatives, des voies de diffusion et les outils d'apprentissage fonctionnel et les approches sont adoptés.

- i. *Les approches participatives et les outils d'action collective* tels que les approches de développement participatif, la gestion du développement participatif, l'approche de recherche et de vulgarisation participatives, la sélection variétale participative, l'analyse participative, les différences entre les sexes, l'apprentissage participatif et la recherche d'action, la gestion participative écosystémique de l'agriculture, les écoles pratiques d'agriculture et les parcelles témoins.
- ii. *Les voies de vulgarisation* qui comprennent l'apprentissage entre producteurs agricoles, l'action collective des producteurs agricoles, l'adoption des technologies qui tiennent compte de l'évolution des marchés, l'approche participative de la chaîne du marché.
- iii . *L'apprentissage fonctionnel* à travers une analyse systémique conjointe, la documentation, l'apprentissage expérimental et le partage d'information / connaissance entre les acteurs de la plateforme.

2.1 Facteurs contribuant au succès des plateformes d'innovation

Le succès d'une plateforme d'innovation dépend largement de l'interaction harmonieuse entre plusieurs facteurs ; le plus important de ces facteurs comprend :

- Consensus entre Agriculteurs et ou entrepreneurs au centre de la PI.
- Relations de pouvoir quantitatives ou qualitatives mesurables et les intérêts des parties prenantes de la PI.
- Confiance et compréhension entre les parties prenantes de la PI
- Bon leadership et compétences de facilitation par les parties prenantes de la PI et de l'institution servant de facilitateur et personne (s) focale (s)
- Faciliter et gérer les perceptions, les intérêts concurrents, les risques, la disponibilité et l'accès aux ressources et le manque d'incitations entre les divers intérêts sociaux et économiques des acteurs de la plateforme.
- Équité et accès opportun aux ressources, aux engagements et à l'appropriation par les acteurs en aval de la PI.
- Temps et disponibilité des individus et des groupes, en particulier le secteur privé
- Catalyseurs et ou champions du changement
- Action d'approche participative et/ ou collective et utilisation d'outils d'apprentissage
- Voies de dissémination en particulier, les voies orientées vers le marché
- Communication d'information fiable, réseautage et apprentissage par les parties prenantes de la PI.

- Apprentissage fonctionnel par l'analyse conjointe, la documentation et l'apprentissage et le partage des meilleures pratiques.

2.2 Types d'Innovation

L'innovation se traduit par les innovations portant sur les *produits* et les *procédés* pouvant être regroupées dans les catégories suivantes:

- Innovations technologiques
- Innovations institutionnelles
- Innovations du marché
- Innovations politiques

3. Plateformes d'Innovation en matière de recherche agricole pour le développement

La figure 3 présente un cadre conceptuel pour la mise en place d'une plateforme d'innovation montrant un processus en trois phases avec plusieurs étapes. Ce cadre favorise la création d'une plateforme d'innovation chercheurs-vulgarisation-producteurs agricoles. Une PI gérée par les chercheurs est facilitée par la participation active des groupes d'intérêt et les parties prenantes dès les premiers stades du développement de la technologie de pratique efficace et économique, les innovations et les meilleures pratiques. Le processus de PI pour toute contrainte ou opportunité donnée devrait être fondé sur une analyse factuelle pour déterminer les priorités à aborder. Les priorités qui sont les segments du système et ou les chaînes de valeur sont le(s) point(s) d'entrée (s) du processus de développement de la PI des technologies ou des meilleures pratiques. Tous les points d'entrée sont interconnectés et liés tout au long du processus d'innovation par l'apprentissage expérientiel et le partage. Les PI doivent être dynamiques et être en mesure de faciliter les intérêts, les interactions et les relations en prenant en compte les perceptions, les intérêts divergents, les risques, l'accès aux ressources et les incitations entre les divers intérêts sociaux et économiques des parties prenantes de la plateforme. Le processus devrait assurer les liens en amont et en aval entre chaque point d'entrée ou segment de la technologie et /ou les meilleures pratiques en cours de développement ou de diffusion. Le processus progressif de la plateforme d'innovation est illustré à la figure 3 et est décrite comme suit:

Phase 1 comprend deux étapes majeures. Au cours de la première étape les institutions de R&D intéressées commencent le processus d'identification et de conception du thème de recherche et des rôles des parties prenantes. Au cours de ce processus, les organisations participantes se sont vu renforcer les capacités. Il en était de même pour les chercheurs des SNRA, les Centres internationaux de recherche agricole (CIRA), le FARA et les Organisations sous régionales de recherche (OSR), les organismes de développement (services de vulgarisation), les ONG, les personnels des ministères de l'agriculture où ces entités existent et désirent participer, et les représentants nationaux des producteurs agricoles. Peu après, les Groupes de travail (TF) ont identifié des zones géographiques où il pourrait y avoir des interventions.

Au cours de la seconde étape de la phase 1, les parties prenantes locales, y compris les producteurs agricoles et les groupes de producteurs agricoles, les agents de vulgarisation, les fournisseurs d'intrants agricoles, les ONG et les districts ou autorités locales sont amenés à participer activement. Ce processus cherche à obtenir une compréhension commune des défis/opportunités, des rapports existants, des intérêts et des idées pour une intervention dans les zones sélectionnées à travers l'analyse des systèmes et de la chaîne de valeur et l'identification des opportunités permettant de mener une action.

Phase 2 confirme les rôles des différents partenaires ; des règlements ont été convenus des objectifs ont été définis. Cela a permis de promouvoir le renforcement de la compréhension des priorités communes, d'élaborer et de mettre en œuvre un plan d'action. A terme, les activités de recherche devraient aboutir au développement de la technologie. Ces activités ont été initiées sur une base participative. L'apprentissage participatif, grâce à l'évaluation des performances et des progrès, devrait également se réaliser. Au même moment, les marchés d'intrants et d'extrants agricoles, y compris les opportunités financières ont été évalués, et des liens établis. La période du processus de l'IAR4D correspondait également à la période de l'apprentissage continu. Cet apprentissage fait maintenant partie du système local de suivi et d'évaluation permettant d'encourager l'évaluation et l'apprentissage à partir du processus et des pratiques. Des journées d'activités sur le terrain ont été organisées pour l'apprentissage et l'évaluation des performances.

Phase 3 permet aux PI d'évaluer la performance des innovations en termes d'élaboration de politiques, de mise en place de nouvelles institutions, des besoins en matière de capacités, des technologies développées, des interconnexions avec les marchés et des flux d'informations et de connaissances.

Plateforme d'innovation (PI) du PC ASS

Approche graduelle du processus PI

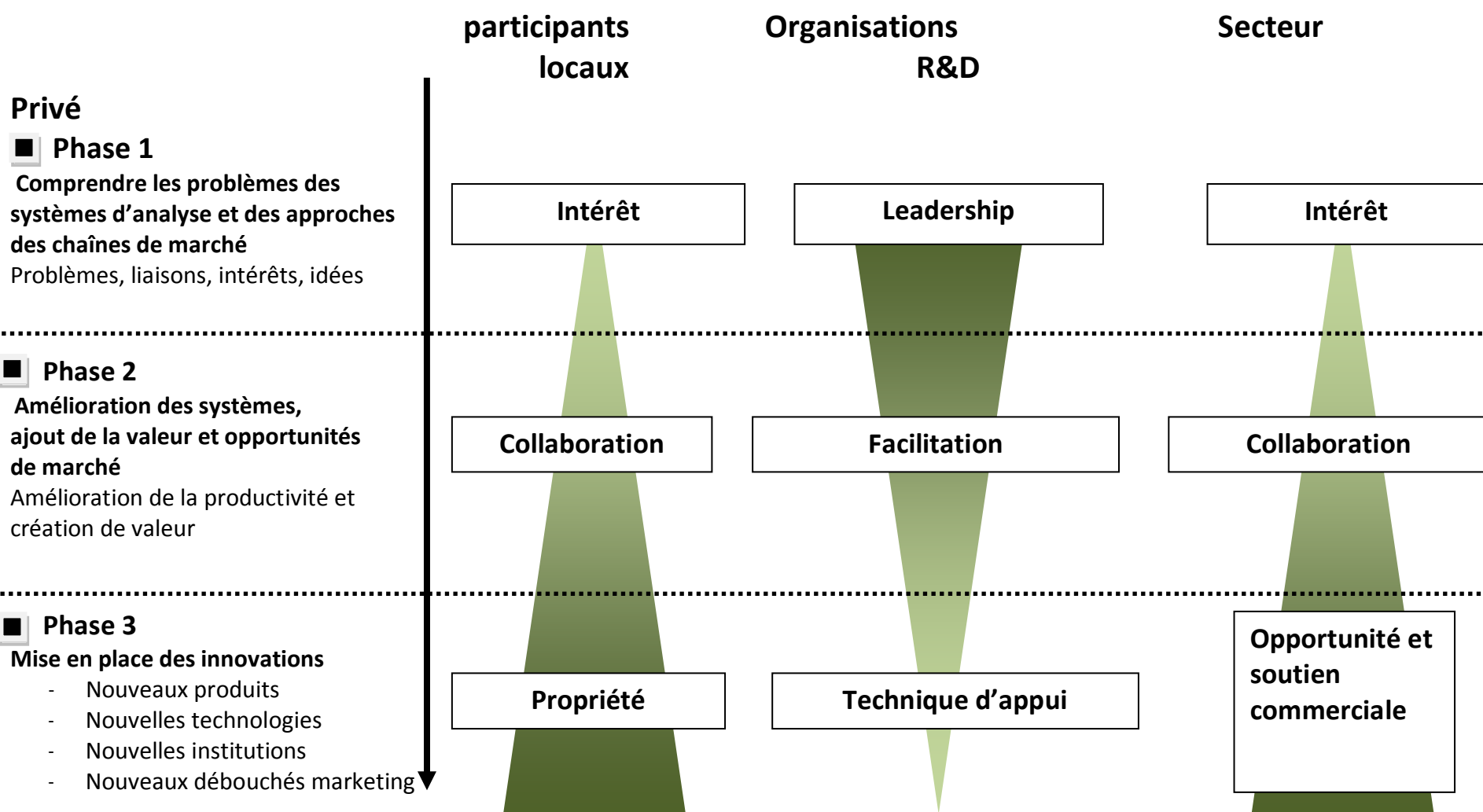


Figure 3 Cadre conceptuel pour l'établissement de la plateforme d'innovation et de fonctionnement sur les sites du Programme Challenge pour l'Afrique subsaharienne (PC ASS)

3.1 Processus de la plateforme d'innovation en matière de l'IAR4D et étapes clés du PC ASS

Phase 1 – étape 1

Phase préparatoire pour la constitution des IP - engagement

Etat des lieux

Politiques, institutions, capacités, plans existants et initiatives en cours

Renforcement des capacités, soutien, lobbying et appui

Participation du FARA/OSR, des CIRA, des SNRA et autres groupes de soutien nationaux

Identification des domaines, sélection de site et facilitation du processus

Groupe de travail des PI

Phase 1 – étape 2

Contact avec les parties prenantes – chercher une compréhension commune des opportunités pour le développement agricole

Créer une vision, une compréhension, une adhésion et une confiance communes

Renforcer les débats à travers la sensibilisation et l'apport de connaissances

Classement par ordre de priorités des contraintes et des opportunités ; renforcer la compréhension autour des priorités communes

Analyse de la chaîne de valeur et des systèmes

Identification des opportunités d'action

Phase 2

Planification de l'action – renforcement de la compréhension autour des priorités communes

Elaboration des plans d'action au niveau des districts et des communes

Rôles de clarification et d'approbation des différentes parties prenantes

Apprentissage participatif et recherche d'action – à travers une action multi - parties prenantes

Développement de technologies, recherche permettant de renforcer la capacité d'adaptation soutenue par la recherche stratégique, au besoin

Evaluer les marchés d'intrants et d'extrants agricoles, y compris les opportunités financières

Apprentissage participatif

Evaluation et apprentissage des processus et des pratiques [suivi et évaluation (S&E)]

Evaluation des performances et progrès

Utilisation des journées d'activités sur le terrain et médias interactifs

Tirer des leçons et s'adapter à l'amélioration des processus et des pratiques

Politiques, institutions, capacités, technologies, marchés, flux d'informations

Phase 3

Adaptation et re-planification – *réévaluer les priorités, les plans et les activités*

Améliorer les innovations

Politiques, institutions, capacités, technologies, marchés, flux d'informations

Cycle suivant (Phase 1-3)

Engagement, plan d'action, apprentissage participatif, évaluation, adaptation et re-planification

4. Plateforme d'innovation en matière de recherche agricole et d'apprentissage.

Les figures 4, 5, et 6 montrent les processus d'innovation en matière de diffusion et d'adoption des meilleures technologies agricoles, les innovations et les meilleures pratiques, à travers l'apprentissage et le partage entre les acteurs de la plateforme d'innovation. La facilitation de la PI 4 (figure. 4) nécessite une analyse de la chaîne de valeur (figure. 5) afin d'identifier le(s) point(s) d'entrée prioritaire(s). Le nombre de PI pour une chaîne de valeur dépend de la disponibilité des ressources humaines, matérielles et financières. Les points d'entrée de la PI pour une chaîne de valeur particulière doit être lié par le réseautage et l'apprentissage par l'expérience et le partage entre les parties prenantes PI, et devraient fournir une rétroaction à la recherche sur les ajustements nécessaires au programme de recherche.

La figure 6 montre les étapes minimales nécessaires pour mettre en place la plateforme d'innovation tandis que le tableau 1 indique les rôles essentiels joués par les acteurs concernés, à chaque point d'entrée. Certaines de ces parties prenantes PI sont impliquées dans deux ou plusieurs points d'entrée tandis que d'autres sont actifs à un seul point d'entrée. Le programme pour la diffusion des nouvelles technologies agricoles en Afrique (DONATA) financé par la BAD est conçu sur le modèle PI.

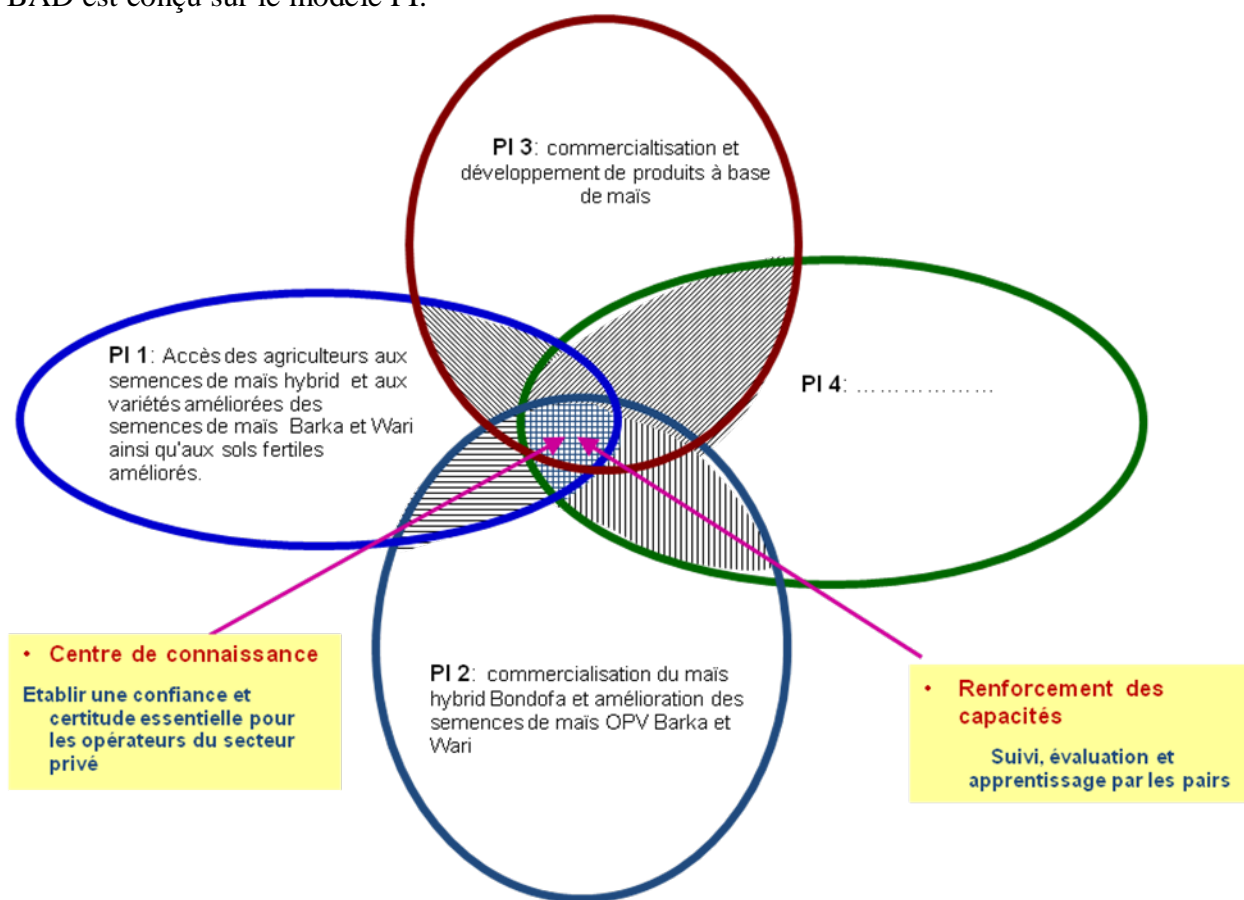


Figure 4 Plateforme d'innovation (PI) dans le cadre de la chaîne de valeur du maïs au Burkina Faso

De la production au marché

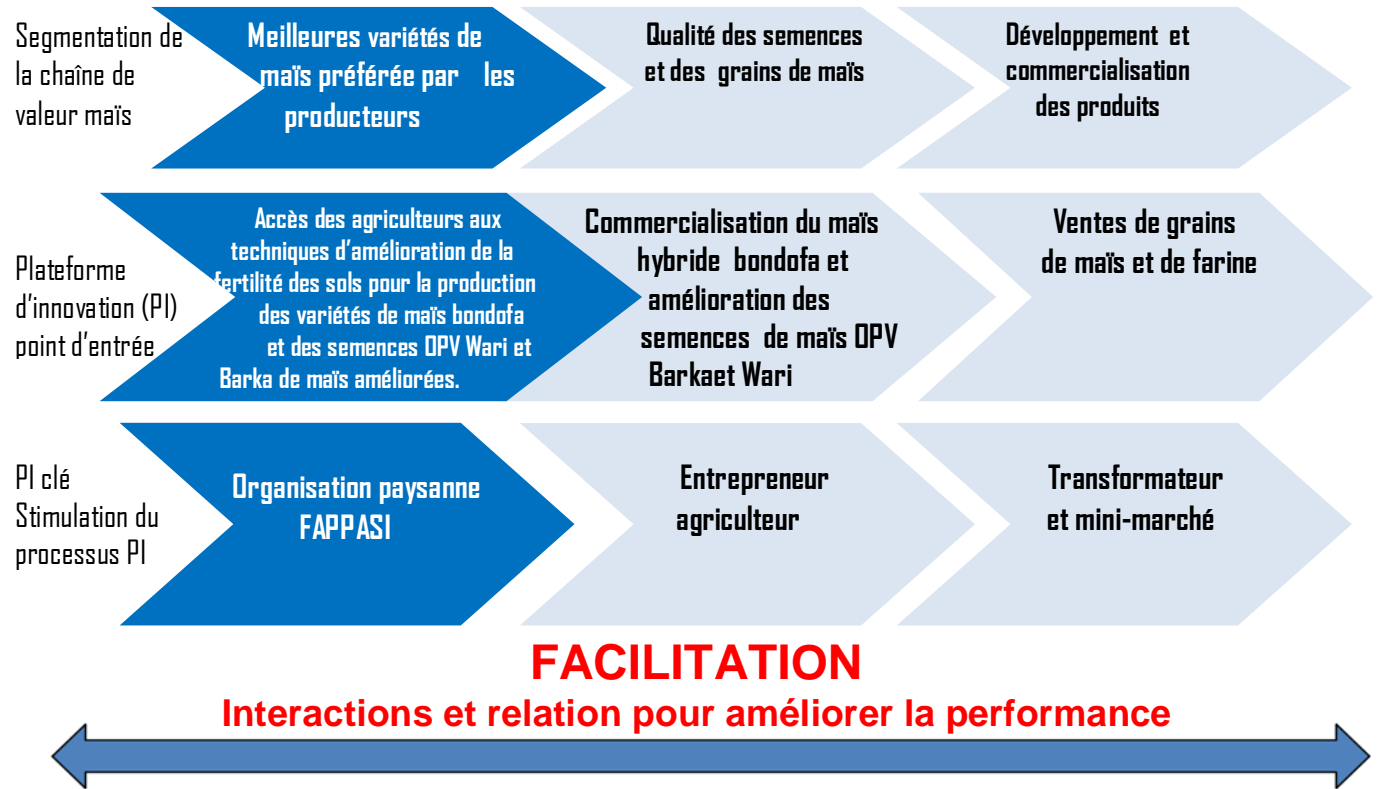


Figure 5 Analyse de la PI dans le cadre de la chaîne de valeur du maïs au Burkina Faso

Tableau 1 : Acteurs et Rôles : PI sur chaîne de valeur maïs au Burkina Faso

<i>Partie prenantes</i>	<i>Rôle principal</i>	<i>Point d'entrée PI 1 : semence, accès aux engrais</i>	<i>Point d'entrée PI 2: production de semence de qualité</i>	<i>Point d'entrée PI 13 transformation et commercialisation des produits</i>
Personne focale/ organisation du PIAT	Gestion PIAT et comptabilité des fonds	INERA	INERA	INERA
Organisation paysanne	Promouvoir la production des semences et des grains de maïs par les agents de vulgarisation du FEPPASI.	FNZ / FEPPASI	FNZ / FEPPASI	Représentant FNZ / FEPPASI
Agro- industrie	Contrat d'approvisionnement en maïs pour le marché local et la réserve alimentaire nationale. Fabrication de produit à base de maïs et de mil pour le marché local	ATCB Association Provinciale des Commerçants de Céréales	ATCB SONAGES CICB	ATCB CTRAPA Djigui Espoir Association Femme – Enfants plus, Etablissements Sapientia CERFAS (la céréalière du Faso)
Transporteurs	faciliter la collecte et la livraison des intrants et des semences des grains de maïs et des produits.	Association des Transporteurs de la Sissili		Transporteurs de Ouagadougou
Service public de vulgarisation	améliorer les compétences techniques des agents de vulgarisation du FEPPASI, évaluation de la préférence des consommateurs pour les produits à base de maïs et de mil.	DPAH	DPAH	Anthropologue / sociologue
Recherche	formation des agents de vulgarisation et défense des agriculteurs, évaluation des changements nutritionnels dans les ménages.	INERA	INERA	Nutrition – Département de la technologie alimentaire (DTA) / IRSAT INERA
Politique	Renforcement de la confiance entre les acteurs PIAT	Gouvernement local	Gouvernement local	Ligue des consommateurs Direction de la nutrition du Ministère de la santé
Media	sensibilisation et diffusion d'information entre les acteurs PIAT ; promotion de la visibilité de PIAT sur la chaîne de valeur maïs.	ONG, CREDO La RED / Sissili AIB	ONG, CREDO La RED / Sissili AIB	TV national, radio national du Burkina, Sidwaya (quotidien national)
Revendeur / consommateur	Commentaires sur les perceptions et les changements de comportement des consommateurs			Mini-marchés / superette

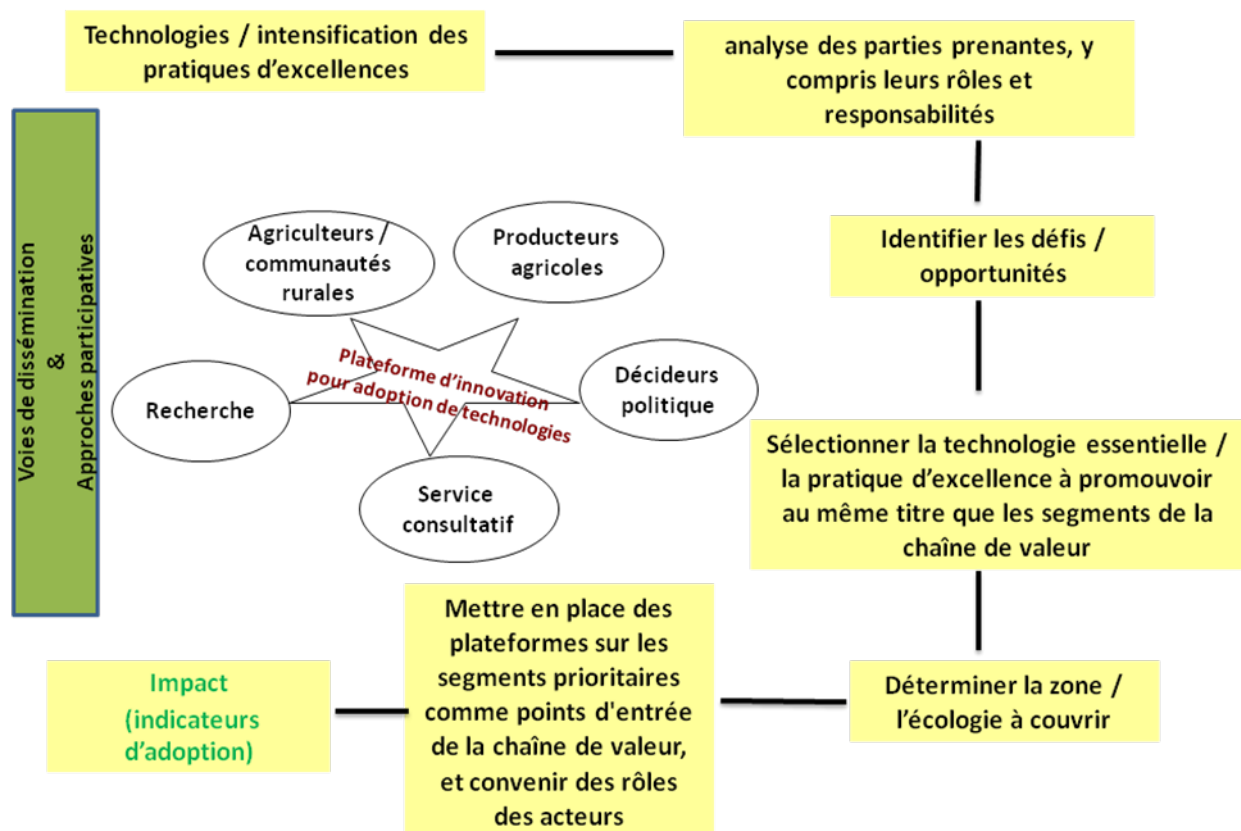


Figure 6 Configuration d'une plateforme d'innovation (PI)

5. Exemples de réussites de la plateforme d'innovation dans le cadre de la chaîne de valeur du maïs au Burkina Faso

Les expériences de la plateforme d'innovation dans le cadre de la chaîne de valeur du maïs au Burkina Faso illustrent les études de cas du succès obtenus grâce à la gestion efficace de la PI. Dans cette section, nous reproduisons les commentaires, selon les acteurs de la plate-forme d'innovation de la chaîne de valeur du maïs, décrivant les expériences typiques et les avantages économiques de l'engagement concernant la PI au Burkina Faso.

1. « Nous avons l'habitude de mener des tests isolés à petite échelle avec *l'Institut de l'Environnement et de la Recherche Agricole (INERA)*. Quand nous avons adopté l'approche de PI en 2008 grâce à la facilitation de l'INERA, nous avons eu davantage d'interactions avec toutes les parties prenantes sur la chaîne de valeur du maïs. Au bout de 2 ans nous avons inspiré la production commerciale des semences certifiées du maïs parmi les producteurs agricoles. Aujourd'hui on assiste à l'émergence des producteurs de semences de maïs produisant chacun 2 tonnes de semences de maïs de qualité par

hectare ». *Dagano Moussa Joseph, Président de l'Organisation paysanne – Nian Zwè (FNZ) ex FEPASSI, Province de la Sissili, Burkina Faso.*

2. « Nous avons atteint une étape de notre évolution (FNZ) où les ménages des producteurs agricoles sont arrivés à un niveau de développement des capacités de création d'entreprise en matière de production des semences de maïs et de commercialisation des grains de maïs. Le défi que nous avons à relever concerne la gestion de la création d'entreprise par les producteurs agricoles » ... *Dagano Moussa Joseph, Président de l'Organisation paysanne – Nian Zwè (FNZ) ex FEPASSI, Province de la Sissili, Burkina Faso.*

3. « Avant notre participation au processus de la PI, les transformateurs et les producteurs de maïs éprouvaient une méfiance et un manque de confiance concernant le prix des grains de maïs. Quand nous nous sommes engagés dans le processus de la PI, nous avons convenu de mener une analyse conjointe sur la marge bénéficiaire équitable pour les deux parties selon nos investissements respectifs. Il est évident que les deux parties sont en train de réaliser des bénéfices sur leurs investissements et que les bénéfices des transformateurs ne dépassent ceux des producteurs que de 1FCFA ». ...*Biago Samssonna, Président de l'ATCB (Organisation des transformateurs du Burkina Faso).*

4. « J'ai cultivé 5 ha de maïs hybride Bondofa, car je savais que je disposais d'un marché fiable et que je réaliserai des bénéfices. Par conséquent j'aurai les moyens d'acheter des semences hybrides pour les saisons à venir »... *producteur de semences certifiées,-- Zogdia Moctare, Burkina Faso*

5. « L'année dernière, le service de certification de semence avait testé ma récolte de semences et avait signalé une germination de 98%. J'étais vraiment heureux et fier. J'avais également réalisé des bénéfices ». -- *Alaji Nabii Sayoba, producteur de semences certifiées, Burkina Faso*

6. « J'ai adhéré à la PI pour améliorer mes capacités de production de maïs afin d'accroître mon rendement. Avant, ma récolte s'élevait à 10 sacs de 50 kg de grains de maïs par ha. La production a accru pour atteindre plus de 50 sacs de 50 kg de grains de maïs par ha. Maintenant mes rendements se situent entre 5-6 tonnes de grains de maïs par ha ». ... *Daouda, producteurs-entrepreneur agricole -- Burkina Faso*

7. Au bout de 2 ans, 1 245 ha dont 85 ha de semences hybrides certifiées et des semences de maïs VPO ont été cultivés par des producteurs agricoles de FNZ, et un rendement moyen de 3,5 – 4,5 tonnes par hectare était obtenu partout dans différentes régions/communautés à travers les PI ...*DONATA/INERA*

8. « Nous devons institutionnaliser les visites d'apprentissage, car elles nous permettent d'envisager et d'acquérir des compétences pratiques sur le fonctionnement du modèle ou des outils de la PI tout au long de la chaîne de valeur, y compris les interactions et les rapports entre les acteurs de la plateforme ainsi que les rendements et les réalisations attendus »... *Programme pour la diffusion des nouvelles technologies agricoles en Afrique*

(DONATA), *Personnes focales de la Côte d'Ivoire, du Mali, du Congo Brazzaville, de la Sierra Leone, du Sénégal, du Liberia, du Bénin, du Tchad, de la Gambie, de la Guinée Conakry et du Niger.*

9. Je suis convaincu que la plateforme d'innovation favorise une meilleure organisation des acteurs des chaînes de valeur et l'adoption de technologies à fort potentiel capable de contribuer à la création de richesse « Je suis inspiré pour discuter avec mes collègues au sein du gouvernement sur la question de la convergence organisationnelle en utilisant la plateforme d'innovation pour briser les barrières à la convergence institutionnelle » *ministre des sciences, de la technologie et de l'innovation, au Burkina Faso.*

10. «Établir des PI en matière de production du riz, du maïs, du niébé, du beurre de karité, d'oignon, de viande et d'élevage par le biais du PPAAO." *Directive ministérielle par le ministère de la Science, de la Technologie & de l'Innovations et le ministère de l'Agriculture à l'intention de l'INERA et de la SNVACA .*

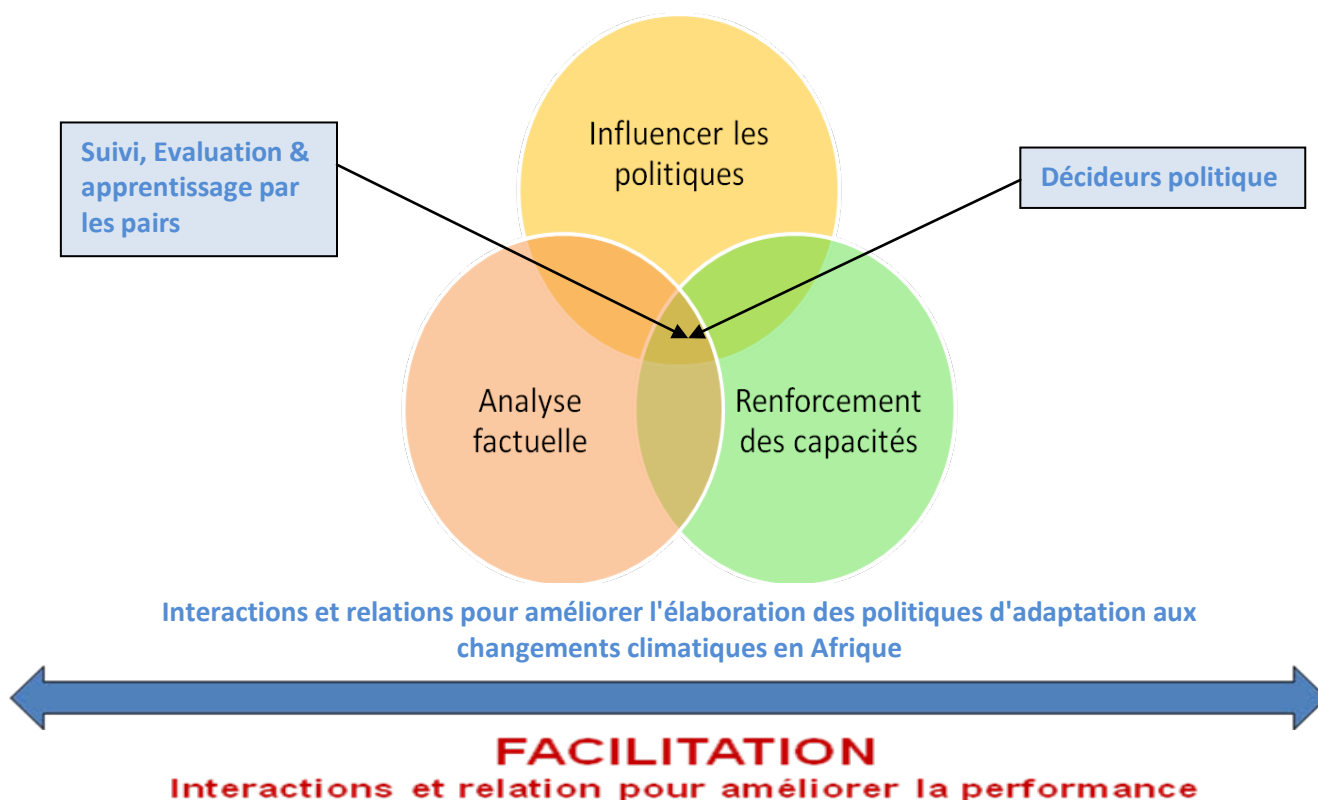


Figure 7 Plateforme d'innovation pour le dialogue politique.

6 Plateforme d'innovation pour le dialogue politique

La figure 7 illustre la façon dont les processus de dialogue politique qui conduisent à l'élaboration des politiques et à la mise en œuvre robuste peuvent être organisés et animés. L'élaboration des politiques effectives et efficaces nécessite la génération d'information et de données factuelles transformées en outils de connaissances et de produits pour le bénéfice des communautés et de la société. Il y a lieu de noter que les décideurs politiques répondent positivement lorsqu'ils observent des changements importants au niveau des moyens d'existence durables résultant des actions d'amélioration de la productivité. Par conséquent, pour améliorer la mise en œuvre des décisions politiques, il est important de faciliter les processus de politiques en vue de faire appel à une participation active des diverses parties prenantes dans l'analyse et la formulation des politiques. Le projet CORAF-CRDI (AfricaInteract) sur la politique éclairée à l'adaptation au changement climatique expérimente ce modèle PI.